

# helaform<sup>®</sup>

S V E R I G E A B

Official distributor of Helaform Oy

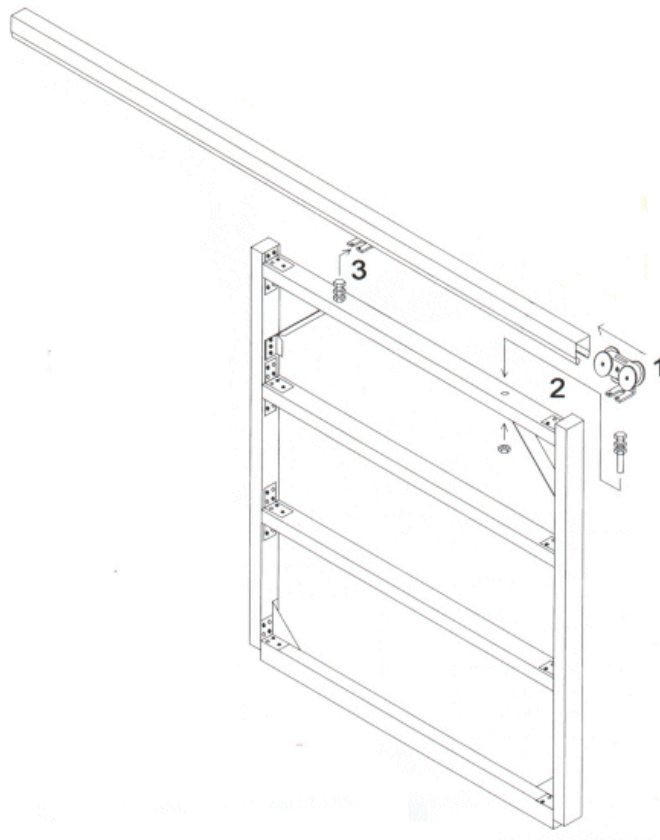
## Monterings- och skötselanvisning

för

Helaform skjutportsbeslag

&

portstommar



# Skötsel­anvisning

## Allmänt

För att en skjutport ska ha en god funktion under många år, krävs att porten får ett visst mått av underhåll och att den används rätt. Omfattningen av underhållet är beroende av bl. a. öppningsfrekvens, belastning och omgivande miljö.

## Översyn

Minst en gång per år bör följande kontroller göras:

1. Kontrollera att porten löper korrekt i skenan och mot styrningen.
2. Kontrollera att alla skruvförband är åtdragna (exempel konsoler mot vägg, stoppen i skenan, styrningen mot väggen och infästningen på hängrollarna).

## Rengöring

Kontrollera och rengör vid behov skenan minst en gång per år.

## Användning

Skjutporten ska alltid stå i något av sina ytterlägen, antingen helt öppen eller helt stängd. Porten måste alltid vara styrd i underkant.

# Montageanvisning

## Allmänt

När Helaform skjutportsbeslag används kan Helaform Portstomme (se hur denna monteras ihop längre bak i montageanvisningen) i varmförzinkat stål hängas upp i dem, alternativt egentillverkade stommar av stål eller trä.

**VIKTIGT!** Beroende på olika typer av väggbeklädnad samt väggens utstick från grunden kan lämpliga distanser komma att behöva användas för att konsoler, stopp och styrningar ska kunna komma i rätt läge i förhållande till porten. *Innan montaget påbörjas, läs igenom nedanstående punkter.*

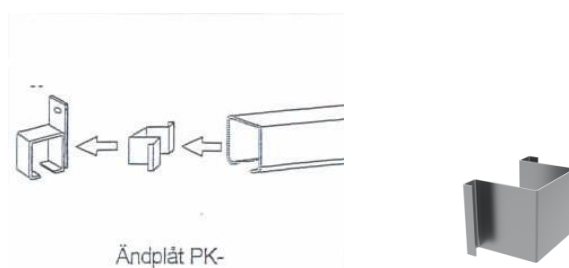
## Konsoler

- Skenan ska alltid monteras i Helaformkonsoler.
- Konsoler fästs upp med max c/c-mått 1,0 m för portar upp till 30 kvm och 500 kg.
- Från 30 - 40 kvm fästs konsoler upp med max c/c-mått 0,5 m.
- De yttersta konsolerna på varje sida ska sitta **längst ut** på skenan, så att ändplåtarna kan låsa fast skenan.
- Infästningshål för väggkonsolerna ska ha min c/c-mått nertill portöppningen på:  
**150-serien**, 105 mm  
**300-/500-serien** 150 mm



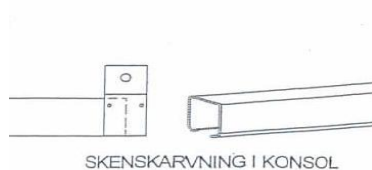
## Ändplåtar

- I de yttersta konsolerna ska ändplåtar monteras. Funktionen är att låsa fast skenorna.



## Skenor

- Skenorna förs in i konsolerna och skarvas mitt i konsolerna.



**helaform**<sup>®</sup>  
SVERIGE AB

Official distributor of Helaform Oy

## Stopp

- Ändstopp fästs inne i skenan där hängrollarna önskas stoppa.
- Stopp som fästs på väggen bör fästas på halva porthöjden.



## Hängrullar

- Alltid 2 st hängrullar per portblad.
- Är portstommen i metall används hängrullar av modell RM- och RMB-
- Är portstommen i trä används hängrullar av modell RT-.
- Modellerna RM- och RT- har löstagbara bultar vilket medför att hängrullarna kan föras in i skenan innan porten hängs upp.
- Hängrullar för metallstomme fästs med c/c-mått **450 mm** från portstommens sida (**då stommens djup valts till 60 mm vilket alltid rekommenderas**), **470 mm** från porstommens sida (**då stommens djup valts till 40 mm**).
- Hängrullar för trästomme fästes med c/c-mått ca 400 mm från portens sida.



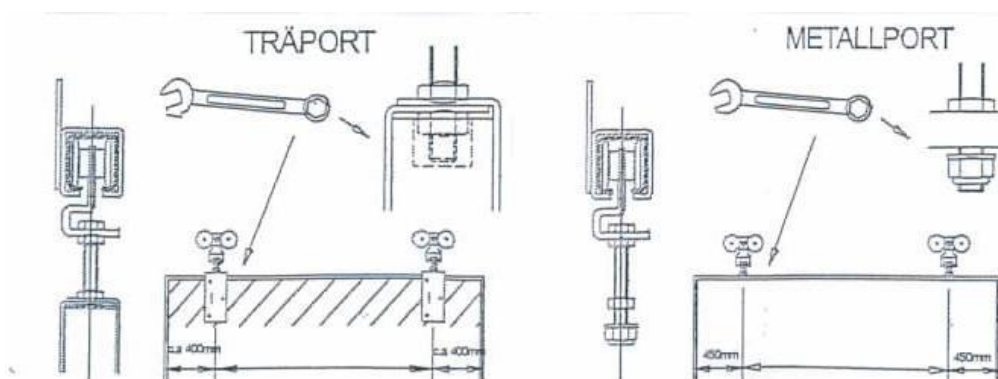
Modell RM-



Modell RT-



Modell RMB-



## Styrningar

**Skjutportar ska alltid styras i underkant!** När montage av styrningar görs är det viktigt att detta görs så att porten obehindrat kan löpa i eller över dem. Porten måste hela tiden kunna få styrning! Monteras de inte parallellt under porten kan denna komma att haka i och göra att porten går trögt, där måste finnas några mm spelutrymme. **OBS! Pga att det kan se väldigt olika ut på montageplatsen som t ex olika underlag eller möjligheter att fästa in styrningarna i väggar och stolpar kan nedanstående anvisningar ibland behöva frångås. De viktiga är dock att porten alltid får ordentligt med styrning nertill.**

- **Helaform Portstomme** har sitt understa mellanliggande rör på högkant, detta ska sticka ner 30 mm under beklädnaden och fungerar då som styrning i Heavy styrskon eller mellan två st styrrullar.



(nedersta mellanliggande fyrkantsprofilen sticker ner 30 mm, fungerar som styrning)

- På varje sida om portöppningen ska en styrsko eller styrvinkel med styrrullar fästas så att porten kan stå i dessa när den är helt stängd. När porten öppnas bör den efter ca 1 m få styrning av nästa styrning och därefter bör de fästas upp med c/c-mått ca 2,0 m vid breda portar (över 4 m breda).



(Styrsko)



(Styrvinklar med styrrullar)

- Om två portar ska mötas i en enkelskena kan två st styrskor bultas eller gjutas ner i underlaget där portarna möts, (dessa går att köra över med traktordäck).
- Används dubbelskena ska styrskorna eller styrvinklarna fästas i långa konsoler/vinklar vid de punkter där portarna överlappar varandra. Samt även precis utanför portöppningarna så att portarna kan stå i styrningarna när de är helt stängda.

## Montage av Helaform Portstomme

**OBS!** Alla portstommar med höjd 6 m samt portstommen höjd 5 m och bredd 6,1 m har 2 st extra stående fyrkantprofiler som skruvas ihop, se punkt 9 längre fram i anvisningen.

Artikelnr	Benämning (bredd x höjd)	Antal profiler/stomme
822131	3130 Portstomme 3,1 x 3	5 st 3 m
822133	3140 Portstomme 3,1 x 4	4 st 3 m, 2 st 4 m
822136	3150 Portstomme 3,1 x 5	4 st 3 m, 2 st 5 m
822139	3160 Portstomme 3,1 x 6	5 st 3 m, 4 st 6 m
822142	4130 Portstomme 4,1 x 3	3 st 4 m, 2 st 3 m
822145	4140 Portstomme 4,1 x 4	4 st 4 m
822148	4150 Portstomme 4,1 x 5	4 st 4 m, 2 st 5 m
822151	4160 Portstomme 4,1 x 6	5 st 4 m, 4 st 6 m
822157	5130 Portstomme 5,1 x 3	3 st 5 m, 2 st 3 m
822161	5140 Portstomme 5,1 x 4	4 st 5 m, 2 st 4 m
822165	5150 Portstomme 5,1 x 5	6 st 5 m
822169	5160 Portstomme 5,1 x 6	5 st 5 m, 4 st 6 m
822174	6130 Portstomme 6,1 x 3	3 st 6 m, 2 st 3 m
822187	6140 Portstomme 6,1 x 4	4 st 6 m, 2 st 4 m
822194	6150 Portstomme 6,1 x 5	4 st 6 m, 4 st 5 m
822199	6160 Portstomme 6,1 x 6	9 st 6 m

## Lämplig utrustning för montage av portstomme

Borrmaskin, skruvdragare med momentinställning, spärrhandtag, hylsa 8, 16, 17, 24 mm. Borr 10 och 16,5 mm. Lednyckel, fast nyckel, vinkel, måttband och skruvtvingar.



(Bild ovan) **Vit** beslagssats. **Kontrollera** att alla detaljer är med leveransen! **Blå** beslagssats till portstomme 6,1 x 5 m samt övriga portstommar med höjd 6 m innehåller även 10 st M10x140 skruv och muttrar för att fästa ihop de dubbla ständarrören.

**Tjocklek på portstomme:** Stommen kan monteras med 60 mm alt. 40 mm tjocklek. **Vi rekommenderar alltid 60 mm tjocklek då detta ger den största styrkan hos den färdiga porten samt att monteringsbeslagen är anpassade efter denna tjocklek.**

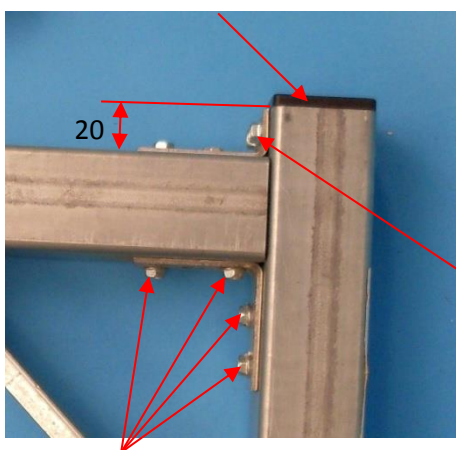
**VIKTIGT!** Kontrollera alltid att portens mått stämmer i förhållande till skenkonsoler och styrningar. Anpassning av mått: Passar inte måttet, kapa av rören efter behov. **De mellanliggande rören bör sticka ut minst 50 mm på varje sida om portöppningen för att kunna få styrning, 40 mm tillkommer genom de stående rören på varje sida. Det understa mellanliggande röret i portstommen dras ner 30 mm under de stående rören. Dessa 30 mm kan sedan fungera som en styrning.**

Förberedelse: Lägg ut rören på ett plant underlag. Använd gärna bockar eller motsvarande för att få en lämplig arbetshöjd.

## Montering

1. Studera detaljbilderna. Bestäm ramtjocklek. **(Vi rekommenderar 60 mm tjocklek då detta ger den största styrkan hos den färdiga porten samt att monteringsbeslagen är anpassade efter denna tjocklek.)**

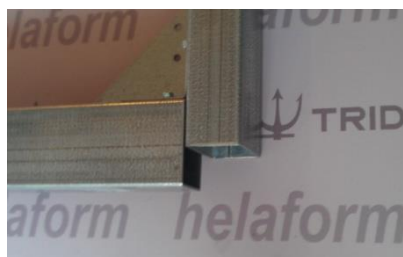
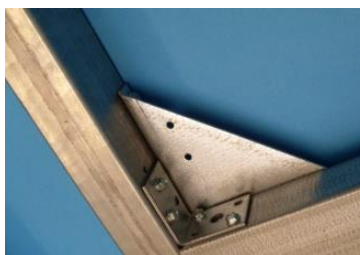
2. Tryck i ändpluggen i de övre ändarna på de stående rören.



**4 st Drill-quick skruv** i varje hörnbeslag.

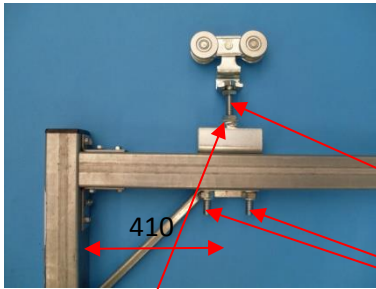
3. Fäst ihop övre röret med de stående rören. Montera de avklippta vinkelbeslagen i de övre hörnen.

4. Fäst ihop det undre röret med de stående rören. Ställ det på högkant och låt det sticka ner 30 mm under de stående rören. Kontrollera diagonalmättet! Skruva fast hörnplåtarna. **6 st Drill-quick skruv** i varje hörnplåt.



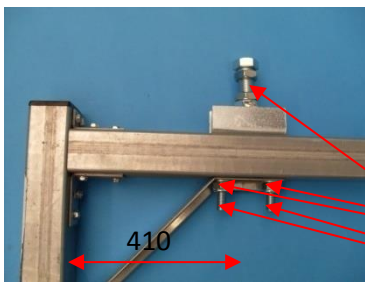
5. Fäst diagonalstagens ena ände i övre röret.

## 5a - 150 hängrullar



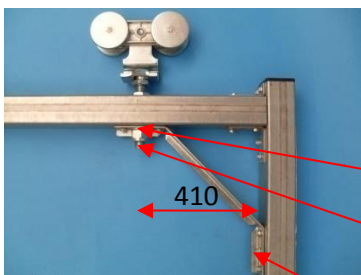
Tryck i nylonbussningen i hängrullsfästet och skruva fast fästskraven till hängrullen i hängrullsfästet med M10 muttern under nylonbussningen. Skruva fast diagonalstaget i det mittersta hålet med Drill-quick skruv. Borra 10 mm hål i de yttre hålen och igenom det övre röret. Skruva fast hängrullsfästet med M10x75 skruvarna och tillhörande muttrar och brickor.

## 5b - 300/500 hängrullar (Obs! alternativ 5c rekommenderas, 5b är en något mindre stark konstruktion som kan användas om inte 16 mm borrhåls finns på montageplatsen.)



Skruva fast diagonalstaget i det mittersta hålet med Drill-quick skruv. Borra 10 mm hål i de yttre hålen och igenom det övre röret. Skruva fast hängrullsfästet med M10x75 skruvarna o tillhörande muttrar och brickor. Skruva fast M16x50 skruven till hängrullen i hänghjulsfästet.

## 5c - Alternativ infästning av 300/500 hängrullar (REKOMMENDERAS!)



Skruva fast diagonalstaget i de yttre hålen med Drill-quick skruv. Borra ett 16,5 mm hål i det mittersta hålet och igenom det övre röret. Skruva fast M16 skruven till hängrullen igenom diagonalstaget och det övre röret.

6. Kontrollera diagonalmättet är lika.

7. Fäst diagonalstagets andra ändar till ständarrören med 3 st Drill-quick skruvar i varje stag.



8. Fäst mellanrören jämt fördelade.

9. Denna punkt gäller endast vid montage av alla portstommar med höjd 6 m samt portstommen höjd 5 m och bredd 6,1 m. På dessa portstommar ska de dubbla ståndarrören monteras ihop med hjälp av 5 st skruvar M10x140 på varje sida. Borra 5 st 10 mm hål, placera dem ca 10 cm och ca 50 cm från varje ände samt ett hål i mitten.

10. Kontrollera att alla förbindningar är på plats och att alla skruvar är dragna.

11. Montera klädselmaterialet.

12. Placera vagnen till hängrullen i skenan.

13. Häng upp porten och justera in den.

Vid frågor vänd dig till Helaform Sverige AB.

Helaform Sverige AB, Helsingborgsvägen 33 A, 262 72 Ängelholm  
Tfn 0431-44 95 08, [info@helaform.se](mailto:info@helaform.se), [www.helaform.se](http://www.helaform.se)